

УДК 1751

## ИЕРАРХИЯ ПРОСОДИЧЕСКИХ СРЕДСТВ В ЭКСПЛИКАЦИИ ИНТОНАЦИОННЫХ КОМПОНЕНТОВ ЭМОЦИОНАЛЬНОГО ИНТЕЛЛЕКТА

**Кононова Мария Сергеевна**, магистрант, направление подготовки 45.04.01 Филология, Оренбургский государственный университет, Оренбург  
e-mail: maria\_112233@mail.ru

Научный руководитель: **Горбачева Ирина Александровна**, доцент кафедры английской филологии и методики преподавания английского языка, Оренбургский государственный университет, Оренбург  
e-mail: irgorby50.ru

**Аннотация.** Исследование специфики манифестации эмоций в языке особенно актуально сегодня в различных профессиональных сферах. Познание собственных эмоциональных процессов ведет к более успешному построению межличностных взаимоотношений. Известно, что вербальные формы несут определённую эмоциональную нагрузку, активизируя когнитивные процессы человеческого сознания. Особенно высоким потенциалом обладают интонационные средства экспликации эмоционального интеллекта. Цель данного исследования – определить, существует ли иерархия по значимости просодических средств, участвующих в процессе дифференциации их реализации в контрастных эмоциональных значениях. Инструментальный анализ аутентичного материала демонстрирует результаты, позволяющие выделить иерархию просодических средств, способствующих экспликации эмоционального интеллекта. Дальнейшее исследование в данной области предполагает расширение материала исследования, а также выявление закономерностей проявления эмоционального интеллекта в интонационном аспекте.

**Ключевые слова:** эмоциональный интеллект (EQ), регуляция интеллектуальных процессов, структурная модель EQ, параметры интонационных компонентов, иерархия просодических средств.

**Для цитирования:** Кононова М. С. Иерархия просодических средств в экспликации интонационных компонентов эмоционального интеллекта // Шаг в науку. – 2021. – № 4. – С. 143–148.

## HIERARCHY OF PROSODIC MEANS IN EXPLICATION OF EMOTIONAL INTELLIGENCE INTONATIONAL COMPONENTS

**Kononova Maria Sergeevna**, postgraduate student, training program 45.04.01 Philology, Orenburg State University, Orenburg  
e-mail: maria\_112233@mail.ru

Research advisor: **Gorbachyova Irina Alexandrovna**, Associate Professor of the Department of English Philology and Methods of Teaching English, Orenburg State University, Orenburg  
e-mail: irgorby50.ru

**Abstract.** Nowadays various professional spheres require the study of the ways emotions are manifested in the language. Understanding your own emotional processes leads to strong interpersonal connections. It is widely known, that verbal forms give us certain emotional implicit meanings, activating cognitive processes of human consciousness. Intonational means also have a quite high potential for emotional intelligence explication. The aim of this study is to define the possibility of prosodic means hierarchy differentiating their realization in contrast emotional meanings. Instrumental analysis of authentic material demonstrates the results which allow us to point out hierarchy of prosodic means participating in emotional intelligence manifestation. The following studies of this subject imply broader material for analysis and new principles for emotional intelligence manifestations in intonational aspect.

**Key words:** emotional intelligence (EQ), regulation of intellectual processes, structural model of EQ, parameters of intonational components, hierarchy of prosodic means.

**Cite as:** Kononova, M. S. (2021) [Hierarchy of prosodic means in explication of emotional intelligence intonational components]. *Shag v nauku* [Step into science]. Vol. 4, pp. 143–148.

Успех личности в современном мире определяется не только лишь интеллектуальной составляющей, но и эмоциональной. На сегодняшний день проблема эмоций особенно глубоко изучается нейрофизиологией, психологией, психофизиологией, социальной психологией. Проявления эмоциональных явлений существенно отличаются от особенностей проявления познавательных процессов, таких, как ощущение, восприятие, память, мышление, воображение и др. Сфера эмоциональных явлений тесно связана с бессознательным, несмотря на то, что эмоции принимают непосредственное участие в регуляции поведения человека. И в то же время, неверно будет утверждать о полной независимости друг от друга эмоциональных и интеллектуальных явлений. Исследователи отмечают факт единства «аффекта и интеллекта», их тесное взаимодействие, но не тождественность. Это противоречие в дальнейшем дало начало исследованию такого понятия, как «эмоциональный интеллект» (EQ).

Впервые понятие эмоционального интеллекта было введено в научную область благодаря американским психологам Дж. Мейеру и П. Сэловей. Они определяли данный феномен как уникальную способность личности, позволяющую идентифицировать собственные и чужие эмоции с целью дальнейшего применения полученной информации в личных целях [7, с. 202]. В аспекте деловой коммуникации EQ приобретает новое толкование и представлен возможностью коммуниканта отслеживать «...как свои, так и чужие эмоции с целью их дальнейшего использования для регулирования межличностных отношений» [3]. Несмотря на наличие в данном понятии очевидного противоречия между бессознательным характером порождения эмоций и осознанным проявлением интеллектуальных процессов, оно глубоко исследуется в современной науке. Зачастую эмоциональный интеллект рассматривается как альтернатива традиционного интеллекта, играя существенную роль в управленческой деятельности и будучи одним из ключевых факторов успеха [2, с. 5]. Познание собственных эмоциональных процессов ведет к более успешному построению межличностных взаимоотношений в сфере бизнеса, регуляции как своих эмоциональных состояний, так и контролю эмоций других людей.

Актуальность и широта областей применения понятия «эмоциональный интеллект», однако, не позволяет прийти к единому пониманию содержания и структуры данного термина. Существует несколько структурных моделей эмоционального интеллекта. Одна из них – «интегративная» – была разработана в 1997 году психологами Дж. Мейером, П. Сэловеем и Д. Карузо. Она включает в себя четыре основных аспекта: рецепцию и экспликацию эмоций; осознанное внедрение эмоций в мыслительную деятельность; четкое понимание и ана-

лиз эмоций (как своих, так и чужих); осознанную регуляцию эмоциональных процессов [8]. Каждый компонент имеет двустороннюю направленность, а распознавание эмоций включает в себя определенные способности личности (восприятие, идентификацию, распознавание эмоций и др.). Вторая модель – «смешанная» – была разработана американским исследователем и журналистом Д. Гоулменом. Данная модель определяет феномен эмоционального интеллекта как сочетание умственного и личностного в человеке, а также подразумевает наличие социального контроля над эмоциями коммуникантов с использованием их личностных характеристик [6, с. 266–267]. Она включает в себя такие компоненты, как: осознанность (позволяет распознавать эмоции в процессе их зарождения); контроль (способность контролировать свои эмоциональные проявления в различных ситуациях); самомотивация (умение регулировать собственные эмоциональные процессы); эмпатия (способность распознавать проявления эмоциональных состояний других людей); регуляция межличностных взаимоотношений: умение вступать в контакт с другими людьми, регулировать процесс коммуникации и его эмоциональную тональность, управлять эмоциями других людей [9].

Исследование проявлений эмоционального интеллекта не ограничивается пониманием наиболее эффективной в коммуникации поведенческой модели коммуниканта, ведь основой любого межличностного взаимодействия в основном является речь. Прагматический характер любого процесса коммуникации свойственен успешному положительному взаимодействию адресанта и адресата. Особенно высоким потенциалом обладают интонационные средства экспликации эмоционального интеллекта. Именно интонация позволяет выявить содержательные категории речевых высказываний, характеризующихся яркой эмоциональной тональностью. Изучение интонационных контуров английского языка доказало существование специфичных интонационных моделей, выражающих разное эмоциональное состояние говорящего. Однако для получения более точных и объективных данных необходимо прибегать к инструментальному анализу акустического сигнала речевого высказывания, так как в моторной программе изначально содержатся параметры, необходимые для реализации задуманного интонационного контура [1, с. 1274]. Целью данной работы является установление иерархии просодических средств в экспликации интонационных компонентов эмоционального интеллекта. В зоне нашего наблюдения находится инструментальное исследование компонентов интонации, их параметров, а также изучение иерархии их влияния на экспликацию эмоционального интеллекта. Основным методом исследования является метод инструментального анализа. В соответствии с по-

ставленной целью было рассмотрено акустическое описание интонационной модели в динамике. Материал, представленный высказываниями спонтанной речи, был озвучен одним диктором-женщиной, для которой английский язык является родным. Высказывания диктора, озвученные в ходе публичной речи во время заседания парламента, были отмечены высоким эмоциональным напряжением (CULM). В ходе эксперимента они сравнивались с высказываниями менее эмоционального характера (EXP). При этом высокий социальный статус диктора, а также специфика ее профессии, связанная с публичными выступлениями, доказывает тот факт, что чем выше интеллектуальный уровень говорящего, тем богаче интонационное оформление его речи. Значимость данного исследования определяется, с одной стороны, стремительным ростом распространения понятия «эмоциональный интеллект» в деловой сфере, а с другой стороны, необходимостью изучения особенностей его проявления в речи средствами интонации, которая выполняет функцию выражения эмоциональных значений и оттенков.

Основной вопрос, на который необходимо дать ответ в ходе данного эксперимента, следует обозначить следующим образом: существует ли в принципе определенная иерархия по значимости

просодических средств, участвующих в процессе дифференциации их реализации в контрастных эмоциональных значениях. В связи с этим ставятся следующие задачи:

1. Изучить параметры основного интонационного компонента – мелодики (ЧОТ).
2. Провести спектральный анализ идентичных слогов, находящихся в ударном положении.
3. Измерить максимальные величины интенсивности гласных вышеуказанных слогов.
4. Произвести расчёты в сравнительном анализе соотношений величин (параметров), находящихся в контрастных эмоциональных позициях.

Таким образом, решение поставленных задач позволит определить, какое из просодических средств является ведущим в иерархии манифестации эмоционального интеллекта на интонационном уровне.

1. Мелодика речи (ЧОТ), представляющая собой изменение высоты звукового сигнала во времени, характеризуется несколькими основными параметрами. В ходе эксперимента мы осуществляли статистическую обработку таких параметров данного показателя, как диапазон, а также скорость изменения ЧОТ, так как эмоциональное состояние говорящего в значительной мере зависит от величин данных параметров [5, с. 36–40].

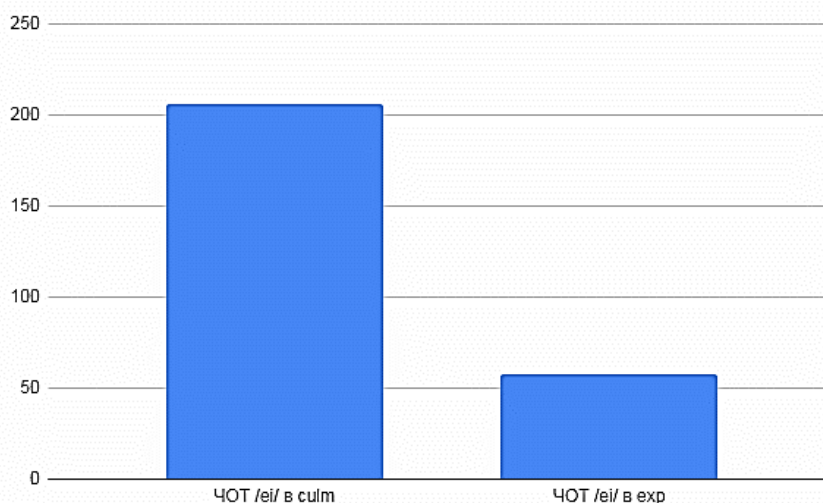


Рисунок 1. Диапазон изменений ЧОТ /ei/  
Источник: разработано автором

Инструментальный анализ речевого сигнала показал, что диапазон тональных изменений в кульминации (CULM) значительно выше (на 71,8%, в 3,5 раза), чем в экспозиции (EXP). В то же время соотношение изменений параметра скорости сигнала соответствуют 9,5% (с разницей в 1,1 раз). Так, сравнительный анализ изменений данных параметров в соответствии с эмоциональной насыщенностью высказывания показал, что диапазон тональных изменений с большей точностью передаёт из-

менения эмоционального состояния говорящего.

2. Физическим эквивалентом тембра акустического сигнала является спектр звука – графическое отображение частотного состава сигнала [4]. Спектральный анализ выявил значительную разницу в высоких формантах гласных, реализованных на идентичных слогах в контрастных эмоциональных состояниях диктора (EXP//CULM). Высшие точки формант спектра в кульминации превышают данные в экспозиции на 64% (в 2,8 раз).

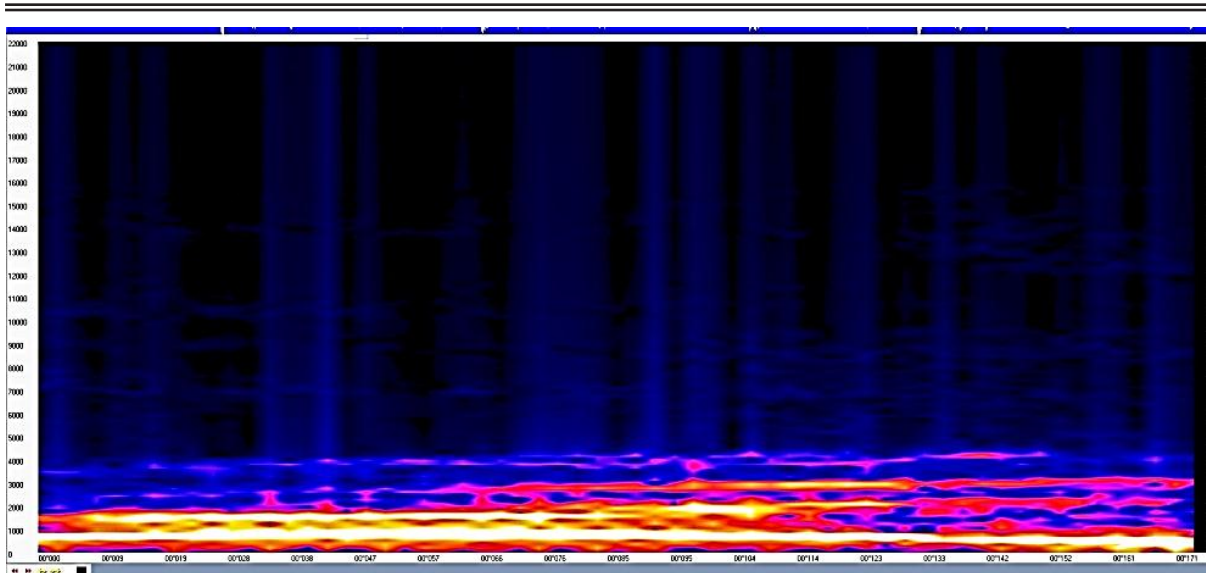


Рисунок 2. Сонограмма /ei/ (EXP)  
Источник: разработано автором

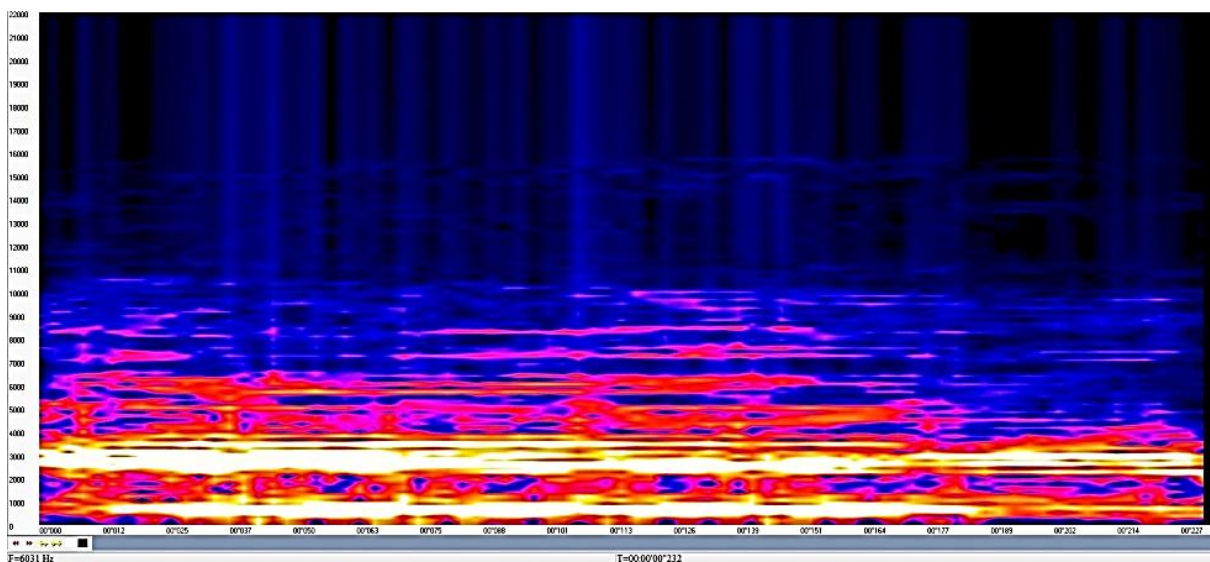


Рисунок 3. Сонограмма /ei/ (CULM)  
Источник: разработано автором

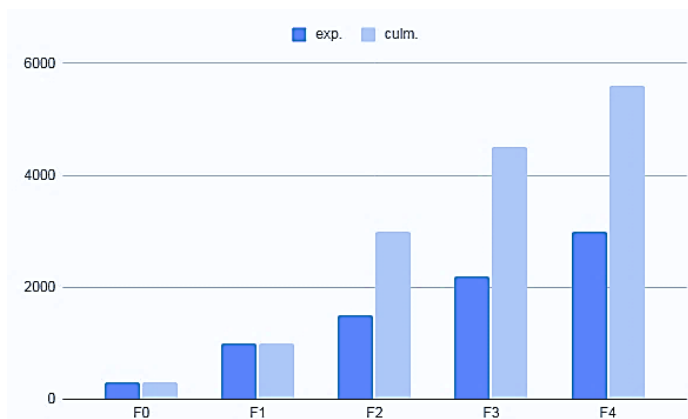


Рисунок 4. Соотношение спектральных значений (EXP//CULM)  
Источник: разработано автором



3. Интенсивность звукового сигнала позволяет выделить отдельные элементы речевой цепи, имеющие более яркую эмоциональную окраску в кульминации.

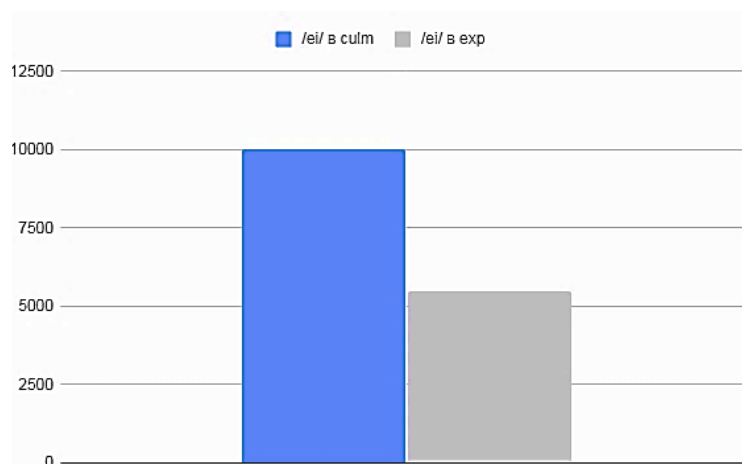


Рисунок 5. Соотношение показателей интенсивности (EXP//CULM)

Источник: разработано автором

Соотношение показателей интенсивности в контрастных по эмоциональной насыщенности отрезках позволяет наглядно увидеть, что показатели в кульминации (CULM) соотносятся с показателями в экспозиции (EXP) в процентном соотношении с разницей в 45% (в 1,8 раз больше).

Объективный анализ интонационных рисунков, имплицитных контрастных эмоционально-интеллектуальных состояний, позволяет понять, каким образом осуществляется грамотная регуляция межличностных отношений в соответствии с профессиональным статусом собеседника. Мелодика, а именно диапазон тональных изменений, в высшей степени отражает эмоциональную насыщенность высказывания. В то же время не менее значимым интонационным параметром является интенсивность звукового сигнала в эмоциональных контрастах. Спектральный рисунок акустического сигнала характеризует эмоциональную насыщенность в меньшей степени.

Таким образом, установление иерархии просодических средств доказывает их релевантность

в экспликации интонационных компонентов эмоционального интеллекта. Неоспоримым остается тот факт, что все интонационные компоненты в совокупности способствуют созданию эмоциональной тональности речевого высказывания. Акустические показатели мелодики, интенсивности и тембра наглядно отражают степень экспликации эмоционального интеллекта в устной речи. Так, регуляция поведения коммуникантов в процессе коммуникации осуществляется не только на вербальном уровне, но и на интонационном, способствуя раскрытию имплицитного смысла сообщения, оказывая значительное влияние на эмоциональное состояние оппонента и всей аудитории. При этом особенно значима интенция говорящего, являющаяся главным мотивирующим фактором, способствующим осознанной манифестации эмоционального интеллекта, проявляющегося в способности к осознанной регуляции собственного эмоционального состояния и воздействию на тональность всего коммуникативного процесса.

### Литература

1. Горбачева И. А. Зоны интонационной коартикуляции в речевой цепи и их роль в стратегии построения речевой программы. [Электронный ресурс]. Известия Самарского научного центра Российской академии наук. Социальные, гуманитарные, медико-биологические науки, 2009. – Т. 11, № 4–5. – С. 1273–1277.
2. Карпов А. В. Психология эмоционального интеллекта: теория, диагностика, практика: монография. Ярослав. гос. ун-т. – Ярославль: ЯрГУ, 2008. – 344 с.
3. Ларина А. Т. Эмоциональный интеллект // Азимут научных исследований: педагогика и психология. – 2016. – С. 275–278.
4. Лебедева Н. Н., Каримова Е. Д. Акустические характеристики речевого сигнала как показатель функционального состояния человека. [Электронный ресурс]. – Режим доступа: <https://www.elibrary.ru/item.asp?id=21438210> (дата обращения: 20.04.2021).

5. Светозарова Н. Д. Интонационная система русского языка // Издательство Ленинградского университета. Ленинград, 1982. – 173 с.
6. Шевырева Е. Г., Федосова И. В. Основные теоретические модели эмоционального интеллекта [Электронный ресурс]. – Режим доступа: <https://cyberleninka.ru/article/n/osnovnye-teoreticheskie-modeli-emotsionalnogo-intellekta> (дата обращения: 15.04.2021).
7. Ширинская Н. Е. Специфика профессиональной направленности в структуре эмоционального интеллекта // Мир науки, культуры, образования. – 2011. – № 6 (31). – С. 201–203.
8. Caruso D. R., Salovey P. The Emotionally Intelligent Manager: How to Develop and Use the Four Key Emotional Skills of Leadership. Jossey-Bass, San Francisco, 2004, 296 p.
9. Goleman D. Emotional intelligence: Why it can matter more than IQ? – N. Y.: Bantam Books, 1995. – 352 p.

Статья поступила в редакцию: 19.05.2021; принята в печать: 08.11.2021.

Автор прочитал и одобрил окончательный вариант рукописи.