

ТЕХНИЧЕСКИЕ НАУКИ

УДК 721:[728.5+712.3/.7](470.56)

КОНЦЕПЦИЯ ПРОЕКТИРОВАНИЯ ЗОН ОТДЫХА С ПРИМЕНЕНИЕМ СОВРЕМЕННЫХ КОНСТРУКТИВНЫХ РЕШЕНИЙ ЗДАНИЙ И СООРУЖЕНИЙ

Джумабекова Карина Кайратовна, студент, направление подготовки 07.03.01 Архитектура, Оренбургский государственный университет, Оренбург
e-mail: dzumabekova.karina86@gmail.com

Лихненко Елена Владимировна, кандидат технических наук, доцент, доцент кафедры архитектуры, Оренбургский государственный университет, Оренбург
e-mail: elenalikhnenko@mail.ru

***Аннотация.** В данной статье рассматривается проблема развития внутреннего туризма в России и создания комфортных условий для любителей путешествий и качественного отдыха на территории нашей страны. Выполнен анализ современной ситуации по организации туристического отдыха. Представлено сравнение нынешних предложений рынка туризма в Оренбургской области и проектное предложение глэмпинг-отеля, разработанное с применением перспективных конструктивных решений зданий и сооружений. В статье авторы предлагают архитектурно-конструктивное решение современного, комфортабельного модуль-контейнера для длительных путешествий. Представлен авторский проект в виде чертежей и изображений. Проект-эскиз выполнен с учетом требований действующих строительных и санитарных нормативов, с применением экологически безопасных, конструктивных элементов. Данная статья может представлять интерес для предпринимателей, планирующих заниматься развитием, совершенствованием и продвижением освоения природно-климатических площадок внутреннего туризма на территории России. Для производителей представлено оригинальное конструктивное решение мобильного блокированного глэмпинга.*

***Ключевые слова:** архитектура, конструкции, внутренний туризм, пространство, формы, дизайн, среда, кемпинг, глэмпинг, отель, отдых.*

***Для цитирования:** Джумабекова К. К., Лихненко Е. В. Концепция проектирования зон отдыха с применением современных конструктивных решений зданий и сооружений // Шаг в науку. – 2025. – № 1. – С. 8–17.*

THE CONCEPT OF DESIGNING RECREATION AREAS USING MODERN DESIGN SOLUTIONS FOR BUILDINGS AND STRUCTURES

Dzhumabekova Karina Kairatovna, student, training program 07.03.01 Architecture, Orenburg State University, Orenburg
e-mail: dzumabekova.karina86@gmail.com

Likhnenko Elena Vladimirovna, Candidate of Technical Sciences, Associate Professor, Associate Professor of the Department of Architecture, Orenburg State University, Orenburg
e-mail: elenalikhnenko@mail.ru

***Abstract.** This article examines the problem of developing domestic tourism in Russia and creating comfortable conditions for lovers of travel and quality recreation in our country. The analysis of the current situation in the organization of tourist recreation is carried out. A comparison of current offers of the tourism market in the Orenburg*



region and a project proposal of a glamping hotel, developed using promising design solutions for buildings and structures, is presented. In the article, the authors propose an architectural and design solution for a modern, comfortable module-container for long trips. The author's project is presented in the form of drawings and images. The project – sketch was made taking into account the requirements of current construction and sanitary regulations, using environmentally friendly structural elements. This article may be of interest to entrepreneurs planning to develop, improve and promote the development of natural and climatic sites for domestic tourism in Russia. An original design solution for mobile block glamping is presented for manufacturers.

Key words: architecture, structures, domestic tourism, space, forms, design, environment, camping, glamping, hotel, recreation.

Cite as: Dzhumabekova, K. K., Likhnenko, E. V. (2025) [The concept of designing recreation areas using modern design solutions for buildings and structures]. *Shag v nauku* [Step into science]. Vol. 1, pp. 8–17.

Введение

В виду новых политических условий отдых за границей стал недоступным для большей части населения России. В результате актуальность и развитие приобрел туризм на территории страны. Регионы стремятся развивать внутренний туризм, государство спонсирует и приветствует улучшение условий туристических точек для привлечения отдыхающих. Так в 2020 году был запущен законопроект о правилах предоставления субсидий на глэмпинги и модульные гостиницы. Гранты выделяются на создание и развитие туристических кластеров точек притяжения туристов. По информации Минэкономразвития, сумма грантовой поддержки в федеральном бюджете составила 54 миллиона рублей в год. Максимальная сумма одного гранта – 3 миллиона рублей. Субсидии предоставляются на основе конкурса, обязательное условие которого – софинансирование: не менее 30% от объема запрашиваемого гранта вкладывает сам заявитель [5; 6].

Историческая справка

Человек всегда стремился быть ближе к природе. В связи с развитием урбанизации и активной миграции из сельских поселений в города, потребность человека отдыхать от городской суеты возросла в разы.

Считается, что глэмпинг зародился в рамках индустрии кемпинга как попытка удовлетворить растущие потребности туристов в более комфортных условиях и дополнительных услугах. Кемпинг (отдых на природе в палатке) появился в конце XIX века. В то время интерес к ландшафтам проявили представители высшего английского общества, а первым из них – Томас Хирам Холдинг, увлеченный велосипедист. В 1898 г. он опубликовал книгу «Езда на велосипеде и кемпинг в Коннемаре» («Cycling and Camping in Connemara»), в которой описал разработанное им портативное туристическое снаряжение и предложил энтузиастам связаться с ним. Энтузиасты связались, и в 1901 г. единомышленники основали Клуб кемпинга и караванинга, который существует и поныне (по данным за 2016 г., он включает

более 300 тыс. членов) [1]. С момента основания клуб сильно изменился – он стал объединять не высшее английское общество, а массы, которые тоже заинтересовались активным отдыхом на природе. Развитие кемпинга пошло по пути обеспечения «дешёвого и простого массового размещения», и тогда элиты начали проявлять интерес к новым видам путешествий и отдыха [1]. Так появился глэмпинг.

Кемпинг или Глэмпинг

Чтобы получить достоверную картину условий внутреннего туризма, обосновать актуальность выбранной темы были изучены схемы размещения туристов и их отзывы по различным регионам нашей страны [6]. Сравнительная таблица кемпинга и глэмпинга выполнена по ключевым критериям. Безусловно, сходство этих форматов размещения налицо: как кемпинг, так и глэмпинг представляют собой объекты гостеприимства для отдыха на природных территориях, организованные с вложением минимума средств, ввиду использования в основном некапитальных сооружений вместо строительства зданий.

При этом отличия между глэмпингом и кемпингом существенны. Они сводятся к разнице в долговечности конструкций сооружений, комфорта проживания, уровня сервиса и спектра дополнительных предлагаемых услуг (таблица 1).

Нынешние предложения рынка туризма в Оренбургской области

На территории Оренбургской области располагаются турбазы, предоставляющие туристам возможность отдохнуть от городской суеты. Так на берегу реки Урал расположилась туристическая база «Экстрим-Парк».

Каждый посетитель найдет тут развлечения по своему вкусу: спуски по водным горкам, прогулки на катамаране, плавание на лодках, прыжки на батутах, игры в детском городке. Зимой здесь арендуют лыжи или коньки, охлаждаются в ледяной проруби после жаркой бани. Любители цивилизации останав-

ливаются в гостиничных номерах, те, кто хочет быть ближе к природе, выбирают домики на две комнаты с открытой верандой, снабженной лавками и столом.

Туристы-дикари могут разбить на территории палаточный лагерь (рисунки 1, 2, 3).

Таблица 1. Сравнительная таблица функций кемпинга и глэмпинга

	Кемпинг	Глэмпинг
Отдых и проживание на природе	есть	есть
Тип конструкций объектов размещения	Питч (расчищенный и выровненный участок земли) с установленной палаткой / укрытием	Питч (расчищенный и выровненный участок земли или настил на несущем каркасе) с установленным каркасно-тентовым или иным некапитальным сооружением
Готовность объекта размещения к моменту прибытия	Питч; туристы, как правило, готовят объект размещения самостоятельно, пользуясь собственным инвентарем (палатки, укрытия)	Питч с установленным и обустроенным каркасно-тентовым сооружением
Уровень комфорта проживания	Минимальный уровень бытового комфорта; наличие душевых и туалетов на расстоянии до 150 м от питча	Сопоставим с уровнем комфорта номеров загородных отелей высшей категории
Уровень сервиса	Минимальный/средний	Средний и выше, до премиум-обслуживания
Дополнительные услуги	Отсутствуют или минимальный набор услуг (прокат туристского инвентаря и снаряжения, экскурсионные туры, необустроенные спортивные площадки)	Неограниченный спектр качественных услуг: пункт питания (кафе, ресторан), уборка и обслуживание жилых модулей, прокат туристского инвентаря и снаряжения, спортивные и детские развлечения/программы, экскурсионные туры, услуги банного комплекса и др.

Источник: разработано авторами



Рисунок 1. Жилой блок, туристическая база «Экстрим-Парк»

Источник: фото авторов



Рисунок 2. Жилой блок, туристическая база «Экстрим-Парк»

Источник: фото авторов



Рисунок 3. Зона отдыха

Источник: фото авторов

Мировой опыт

Наиважнейшее условие при проектировании глэмпинга – это соответствие концепции устойчивого развития. Устойчивое развитие – это развитие общества, при котором удовлетворение человеческим потребностей настоящего времени не подрывает такую способность для будущих поколений. Схематично эта концепция выглядит так. С точки зрения экономической целесообразности концепция предполагает оптимальное использование ограниченных ресурсов. Социальная составляющая устойчивости развития ориентирована на человека и направлена на

сохранение стабильности социальных и культурных систем, в том числе на сокращение разрушительных конфликтов между людьми, справедливое распределение благ, сохранение культурного капитала и многообразия. С экологической точки зрения устойчивое развитие должно обеспечивать целостность и жизнеспособность биологических и физических природных систем.

Поэтому создатели глэмпингов подходят к освоению задействованных территорий максимально бережно и стараются не оставлять после себя никаких следов.



Рисунок 4. Концепция устойчивого развития

Источник: разработано авторами

Тенденции и ориентиры общества к урбанизации, и восприятие сельской среды как средоточие обыденности и консерватизма сменились на диаметрально противоположные представления. Нынешнее видение представлено следующим образом: сельские районы, где «можно держать двери незапертыми, и каждый знает, что все связаны друг с другом», отличаются спокойствием, безопасностью и благоприятной окружающей средой, а сельские сообщества предлагают, по сути, альтернативу стрессовому ритму городской жизни. Перемены в восприятии сельских пространств явились основной причиной возникновения сельского туризма. К сельскому туризму А. Боскобойник и Э. Бурхард отнесли и глэмпинг [4].

Глэмпинг – это вид экологического туризма, объединяющий комфортные условия для путешествующих, приключение и бережный подход к природе. Название пошло от фразы «гламурный кэмпинг» и появилось еще в 2005 году в Великобритании, однако активно стало развиваться только в последние годы. Причины очевидны – люди сбегают на природу, чтобы там отдохнуть от всего «городского». Основные преимущества такого отдыха в сравнении с классическими кемпингами или классическими лесными походами в том, что вы гарантируете себе отдых на природе со всеми удобствами и полноценным отельным обслуживанием. Еще одно важнейшее условие – лагерь должен органично вписываться в окружающую среду, не нанося ей вреда. Поэтому глэмпинги часто представляют собой легкие домики, комфортные шатры или даже футуристичные сферы, напоминающие

космические спутники [2]. Создатели подходят к освоению задействованных территорий максимально бережно и стараются не оставлять после себя никаких следов, тем самым отплачивая месту и природе за их гостеприимство. Кроме того, глэмпинги мобильны: они «умеют» путешествовать от места к месту, удобно своим же посетителям. Также преимуществом глэмпинга является то, что их разрешено основывать там, где по каким-либо причинам запрещено капитальное строительство. Это делает их альтернативным вариантом эффективного задействования собственных земельных участков.

Сегодня по всей России не только можно найти себе симпатичное место для отдыха и провести там несколько прекрасных дней, но еще и создать себе выгодный бизнес. Всего по данным консалтинговой компании MACON в стране насчитывается около 85 глэмпингов [4]. Прекрасных мест для экологического туризма в России – огромное количество. Вот только инфраструктура страдает. Часто создатели организуют специализированные или тематические глэмпинги. В России уже открыты эко-, фермерские, вегетарианские лагеря, для серфингистов, любителей бань или активного отдыха. Появляются и первые профессиональные глэмп-операторы: например, в Горном Алтае два глэмпинга объединены под брендом «Сайкол», который активно развивает компания RussiaDiscovery.

Глэмпинг получил широкое развитие за границей. Особенно преуспели в строительстве модульных, транспортабельных глэмпинг-отелей в Китае. Сбор-

ный капсульный дом (Prefab capsule house). Производитель: Zcamp, Китай. На заводе в Гуанчжоу партия собирается, упаковывается в водонепроницаемую

мембрану, транспортируется и устанавливается на месте [8]. Каждый блок выполнен «под ключ» с установленной мебелью и сантехникой.



Рисунок 5. Перспективное изображение

Источник: взято из Zcamp Z7. Deluxe En-Suite Capsule House. Available at: <https://www.zcamp.com/prefab-Z7.html> (accessed: 10.06.2024)



Рисунок 6. Перспективное изображение

Источник: взято из Zcamp Z7. Deluxe En-Suite Capsule House. Available at: <https://www.zcamp.com/prefab-Z7.html> (accessed: 10.06.2024)

Объемно-пространственная композиция блоков имеет современный, инновационный внешний вид

с применением конструкций из алюминиевого сплава и стальных рам, напоминая космический корабль [8].



Рисунок 7. Перспективное изображение

Источник: взято из Zcamp Z7. Deluxe En-Suite Capsule House. Available at: <https://www.zcamp.com/prefab-Z7.html> (accessed: 10.06.2024)



Рисунок 8. Интерьер

Источник: взято из Zcamp Z7. Deluxe En-Suite Capsule House. Available at: <https://www.zcamp.com/prefab-Z7.html> (accessed: 10.06.2024)

Также сфера строительства модульных, транспортных жилых блоков получила широкое развитие в Америке. Производитель Tenfold Engineering, делает модульные блоки [7], рассчитанные на раз-

личное функциональное применение. Рассмотрим одну из моделей ТФ – 20. Фишкой данного проекта является использование подвижной конструктивной системы.



Рисунок 9. Перспективное изображение

Источник: взято из *Engineering. The Future in Relocatable Architecture*. Available at: <https://www.tenfoldengineering.com/> (accessed: 20.05.2024)

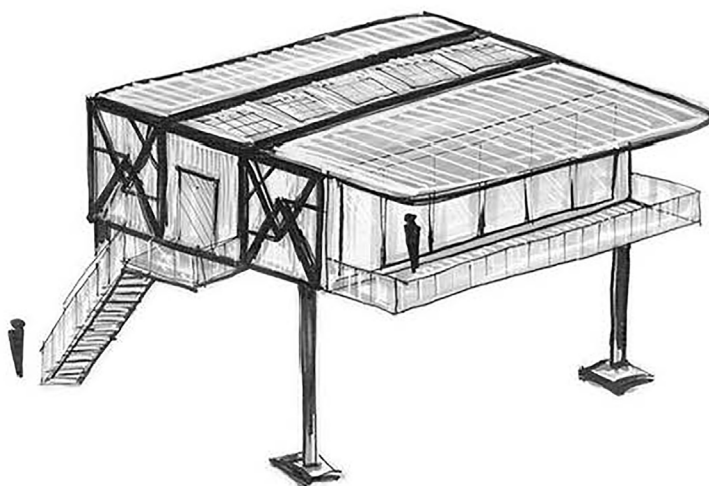


Рисунок 10. Эскиз двухуровневого модуля трансформера

Источник: разработано авторами

Интерес к данной модели обусловлен тем, что площадь помещений может изменяться от 100 до 400 м². Имеется техническая возможность установки одного модуля поверх другого до 4 этажей. Инженерные системы жизнеобеспечения – автономные.

Проектное предложение

В настоящее время наиболее актуальной темой для заказчиков является создание модульного транспортабельного глэмпинг-отеля, который имел бы универсальное объемно-архитектурное решение, подходящее для любых территориальных и кли-

матических условий. Главные требования к таким зданиям: транспортабельность, модульность, компактное размещение внутри, гибкая планировка, необычное архитектурное решение, использование современных конструктивных решений, универсальный образ [3].

Как пример можем рассматривать предложенный нами вариант глэмпинг-отеля, отвечающий всем перечисленным параметрам. Каркас собран из легких стальных тонкостенных конструкций, а ограждающая оболочка из полимерных панелей, с имитацией текстуры дерева.



Рисунок 11. Перспективное изображение
Источник: разработано авторами



Рисунок 12. Перспективное изображение, отражающее вариант подъемных конструкций
Источник: разработано авторами

Заключение

Развитие и совершенствование внутреннего туризма – одно из основных направлений расширения кругозора современного человека. Туризм учит бережно относиться к изумительной природе, флоре и фауне необъятной территории России.

Тема создания глэмпингов с уровнем обслуживания премиум-класса является весьма актуальной и своевременной. Предложенное решение является экономически выгодным и отвечающим современным тенденциям и требованиям.

Литература

1. Авджи Э. Развитие внутреннего туризма России в условиях экономических санкций // Молодой ученый. – 2016. – № 10(114). – С. 568–573.
2. Адигамова З. С., Лихненко Е. В. Инновационный подход к проектированию крыш при разработке энергоэффективных жилых зданий // Интеграция, партнерство и инновации в строительной науке и образовании: Сборник материалов Международной научной конференции, Москва, 12–13 ноября 2014 года. – М.: Национальный исследовательский Московский государственный строительный университет, 2015. – С. 128–131.
3. Внутренний туризм // Гостиница «Орбита» – URL: <https://spborbita.ru/guide/vnutrennij-turizm/> (дата обращения: 15.09.2024)
4. Воробьев И. С., Довгальок И. М. Актуальность проведения культурно-познавательных туров в 2023 году // Молодой ученый. – 2023. – № 22(469). – С. 374–375.
5. Дмитриева М. А. Внутренний туризм: перспективы развития (опыт регионов) – URL: http://szrf.km.duma.gov.ru/upload/site53/document_news/000/038/339/4._Ivanovskaya_oblast._Turizm._Vystuplenie._Tezisy.pdf (дата обращения: 20.09.2024)
6. Шатько Е. А. Анализ современного состояния развития туризма в Российской Федерации // Молодой ученый. – 2019. – № 7(245). – С. 65–67.
7. TenFold Engineering. The Future in Relocatable Architecture. Available at: <https://www.tenfoldengineering.com/> (accessed: 20.10.2024)
8. Zcamp Z7. Deluxe En-Suite Capsule House. Available at: <https://www.zcamp.com/prefab-Z7.html> (accessed: 10.11.2024)

Статья поступила в редакцию: 12.06.2024; принята в печать: 27.02.2025.

Авторы прочитали и одобрили окончательный вариант рукописи.